

2\$

THÉÂTRE DU RIDEAU VERT



UNE PIÈCE DE
Bernard Slade
TRADUCTION DE
Michel Tremblay

OCCASIONS

MISE EN SCÈNE DE
Frédéric Blanchette
ASSISTÉ DE
Geneviève Lessard



Amis du Rideau Vert,
tous nos vœux de succès
convergent vers vous.

QUEBECOR

Penser média

Grand partenaire du Théâtre du Rideau Vert.

Mot de la direction

Chers amis,

Quoi de mieux qu'une comédie romantique pour commencer l'année ! Une comédie qui a pour thème la communication de couple ! En ces années où l'attention est monopolisée par Internet, il nous arrive parfois de perdre de vue que la seule communication qui importe est celle qui permet aux êtres humains de partager face à face leurs joies, leurs tristesses, leurs états d'âme.

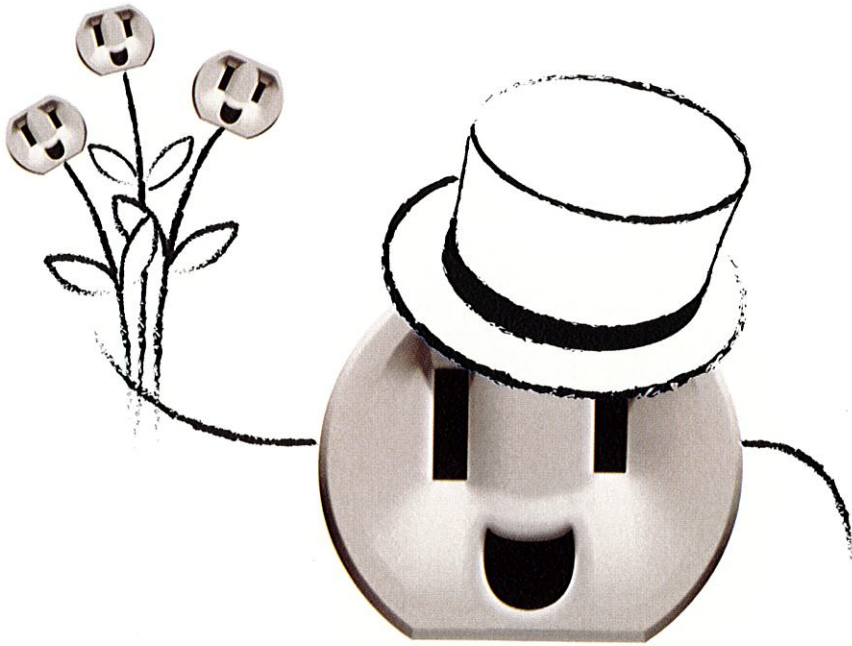
La pièce de Bernard Slade, un maître de la comédie et des dialogues mordants, décortique le rapport de couple et en montre les multiples contradictions. La mise en scène de Frédéric Blanchette illustre bien le fait que souvent les écarts sont grands entre ce qui est dit, ce qui est senti et ce qui est vécu. Interprétée par deux comédiens de grand talent, Louise Marleau et Gilbert Sicotte, cette pièce ne manquera pas de vous divertir et aussi de vous faire réfléchir...

Nous vous souhaitons un bon spectacle!

Lorraine Beaudry
Lorraine Beaudry

Denise Filiatrault
Denise Filiatrault





Bonne soirée!

À PROPOS DE L'ŒUVRE

La pièce **Les grandes occasions** a été écrite par le Canadien d'origine Bernard Slade dans les années 1970.

La pièce met en scène un couple qui, dès l'annonce de sa séparation, n'en finit plus de se rencontrer. De grandes occasions en grandes occasions, le spectateur les voit évoluer, sent leurs déchirements, leurs hésitations, assiste à leurs cheminements parallèles.



© Suzane O'Neill

«Dans cette comédie douce-amère entre amour et désamour, la vie de couple est découpée en tranches tendres, drôles, burlesques ou carrément vaudevillesques.»

ARLETTE FRAZIER, PARISCOPE, 2006.

«Ce qui m'a d'abord frappé dans ce texte, et qui est très original, c'est la présence presque palpable des personnages qu'on ne voit jamais, les enfants des deux protagonistes.

On a de leurs nouvelles dans chaque scène, on les sent grandir sur une période de dix ans, ils deviennent des adultes, et on finit par les connaître sans jamais les voir !

Quant à Louise et Michel, leur exaltation et leur frénésie font ma joie. Ce sont deux adorables fous que Louise et Gilbert, j'en suis persuadé, auront un fun noir à jouer.» Michel Tremblay

«Après 15 ans de mariage, Louise et Michel se séparent, divorce qui n'en sera pas véritablement un car, nous le comprenons dès les premières répliques, leurs retrouvailles, multiples et hautes en couleur, ne tarderont pas... Aux détours d'un enterrement ou d'un baptême, et au fil de scènes où se mêlent à la fois séduction, tendresse, nostalgie et burlesque, nous retrouverons Michel et Louise, grisés par la vie (elle, s'est réfugiée dans l'alcool, lui est tombé amoureux d'une jeune fille), mais ne cessant jamais bon gré, mal gré de se croiser et se recroiser, interrogeant ainsi sans cesse le spectateur sur leur éventuelle réconciliation.» Marie-Cécile Renauld, agence littéraire



Ristorante

Cibo

*Un air de
la Petite Italie
au cœur
du Plateau!*

En partenariat avec
le Théâtre du Rideau Vert,
profitez d'un stationnement
gratuit et obtenez

15%
de rabais sur la table d'hôte.

Réservez vos places!

514 527-4169

Luciano, Vincenzo, Maximiliano

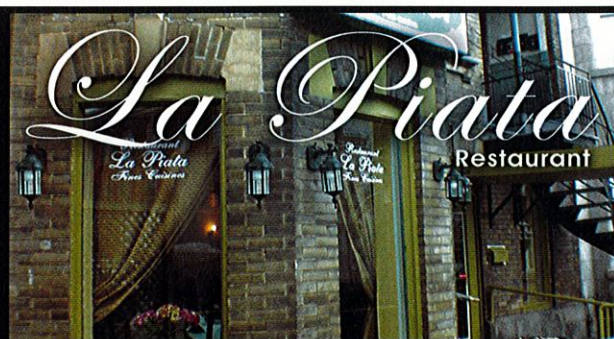
Salle de réception disponible
(50 à 250 personnes)

Heures d'ouverture

Lundi
7 h à 15 h
Mardi au vendredi
7 h à 22 h
Samedi
17 h à 22 h
Dimanche
Fermé

480, rue Gilford
(angle Berri)
Montréal

Face au Métro Laurier
(sortie rue Saint-Joseph)



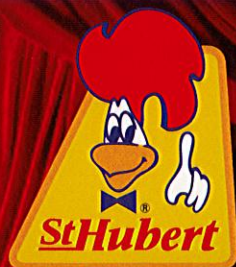
Ouvert tous soirs du Mardi au Dimanche
4723, St-Denis, Montréal, (514) 843-0268

Sur présentation du billet de Théâtre :
15% de réduction sur la table d'hôte



Cuisine
européenne

Pour toutes informations: www.restaurant-lapiata.com



AVANT OU APRÈS LE THÉÂTRE...

15 % sur présentation du billet

4462 St-Denis
Montréal
(514) 844-9521

Restaurant La Casserole

Cuisine Française du Sud-Ouest

Apportez votre vin!

Heures d'ouverture:
Mardi au Vendredi
11h30 à 22h30
Samedi
17h à 22h30
Dimanche et Lundi fermés

Groupes acceptés

Promotion Souper-Spectacle

Obtenez gratuitement *
une crème caramel à l'orange ou
un profiterole au chocolat

Restaurant La Casserole
4621 St-Denis / Bienville
514-843-2152
☎ Mont-Royal / Laurier

* Sur présentation de vos billets de spectacle



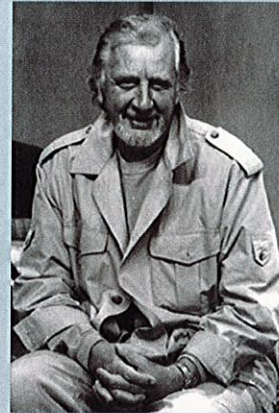
À PROPOS DE L'AUTEUR

Bernard Slade

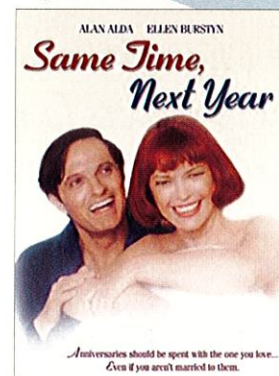
Né en 1930 à St. Catharines (Ontario), Bernard Slade a commencé sa carrière comme acteur. Au milieu des années 1960, il s'installe à Hollywood, devient un écrivain régulier pour l'émission *Ma sorcière bien-aimée*. Il conçoit et se met à l'écriture de séries télévisées, il en fera huit, dont *Bewitched*. Il est aussi le créateur de *La sœur volante*, mettant en vedette Sally Field dans le rôle de la jeune novice. Toujours pour la télévision, il a notamment créé et écrit les textes de *The Partridge Family* et *Bridget loves Bernie*. Il est considéré « parmi les vrais poids lourds d'Hollywood. »

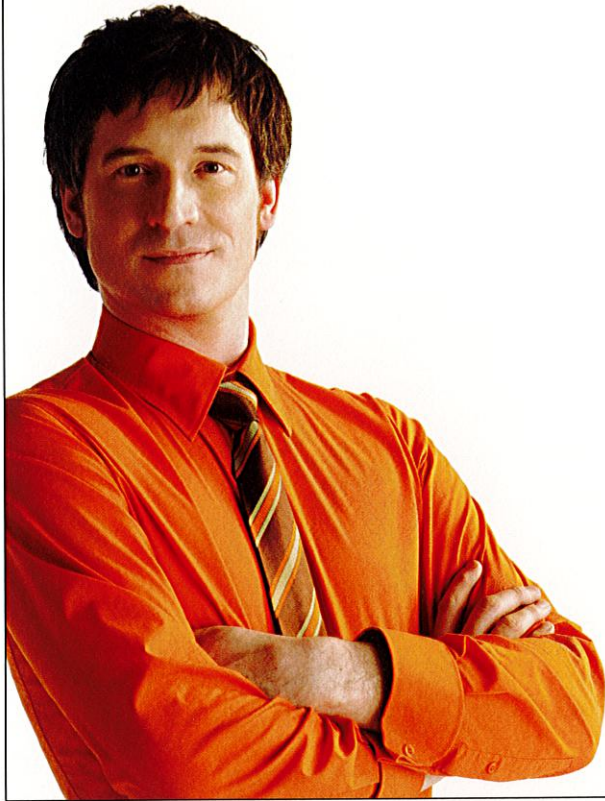
En 1975, Slade reprend l'écriture pour le théâtre avec *Same Time, Next Year* (*Même heure, l'année prochaine*), un succès traduit en 40 langues et qui porte sur un couple marié par ailleurs, mais qui se rencontre une fois par année pour les plaisirs de la chair et de la conversation. Il se mérite un Drama Desk Award et une nomination aux Tony Award pour meilleure pièce. De plus, son adaptation cinématographique a valu deux nominations aux Oscars à cette production, dont celle de meilleur scénario.

Un documentaire de 45 minutes intitulé *Bernard Slade : Comique et génial* lui est consacré et retrace les moments forts de sa prolifique carrière.



Sally Field dans *La sœur volante*.





L'heure des choix? L'heure juste.

En tant que décideur, vous êtes constamment appelé à faire des choix. Vous aurez l'heure juste sur les questions qui vous concernent en consultant nos experts-comptables et conseillers en administration. Ils connaissent les enjeux auxquels vous faites face et vous comprennent.

La vérité, la transparence et l'intégrité, voilà les forces sur lesquelles vous pouvez compter quand vient l'heure des choix.

Raymond Chabot
Grant Thornton 
rcgt.com



De Champlain
SERVICES FINANCIERS

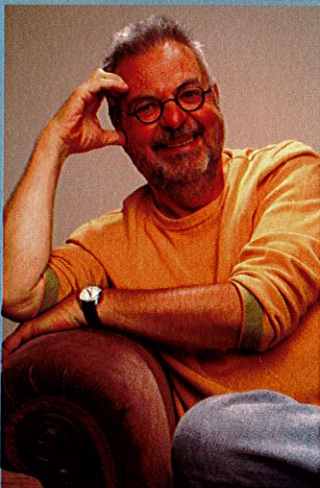


« Chez De Champlain Services financiers, notre mission est de guider et d'inspirer les gens vers la réalisation de leurs objectifs de vie, en mettant en place les solutions et stratégies adéquates pour y parvenir. »

6455, Jean-Talon Est, bur. 1002 Montréal QC H1S 3E8
Tél. : 514-987-7100 - Téléc. : 514-987-7400 - info@dechamplain.ca

www.dechamplain.ca

Michel Tremblay



© Joshua Kessler

L'ŒUVRE DE MICHEL TREMBLAY :

- 27 pièces de théâtre,
- 3 comédies musicales,
- 19 romans,
- 1 recueil de contes,
- 4 recueils de nouvelles,
- 7 scénarios de films,
- 23 traductions ou adaptations d'auteurs étrangers, (Aristophane, Paul Zindel, Tennessee Williams, Dario Fo, Tchekhov, Gogol, Edward Albee, Terrence McNally...),
- 1 livret d'opéra (Nelligan) ainsi que
- les paroles d'une douzaine de chansons pour Pauline Julien, Renée Claude, Monique Leyrac et Ginette Reno.

Figure dominante du théâtre québécois depuis la fin des années 60, Michel Tremblay s'est aussi imposé comme romancier, traducteur, adaptateur et scénariste.

Né dans un quartier populaire de l'est de Montréal, il découvre très tôt sa vocation d'écrivain. En 1964, il rencontre André Brassard qui deviendra le metteur en scène de presque toutes ses pièces.

La pièce *Les belles-sœurs* est créée au Théâtre du Rideau Vert en 1968 et connaît un succès retentissant. Elle sera reprise plusieurs fois au Québec et à l'étranger. Plusieurs autres pièces de Tremblay ont été acclamées, notamment à New York, Tokyo, Chicago et Paris. On a monté ses pièces dans de nombreuses villes du Canada et des États Unis, ainsi qu'en Europe, en Australie, au Chili, au Zaïre, au Venezuela, au Japon et au Brésil. Toutes ses pièces sont publiées en anglais ainsi que quelques-unes en allemand, en italien et en écossais, entre autres.

En octobre 1993, il signe sa première mise en scène au Théâtre de Quat'Sous pour la création de *Natures mortes*, œuvre du jeune auteur québécois Serge Boucher. En 1995 est reprise la comédie musicale *Demain matin, Montréal m'attend* qu'il avait créée en 1970. Sa pièce *Encore une fois, si vous permettez* a été créée en 1998 par le Théâtre du Rideau Vert et presque simultanément par le Centaur Theatre, dans sa version anglaise.

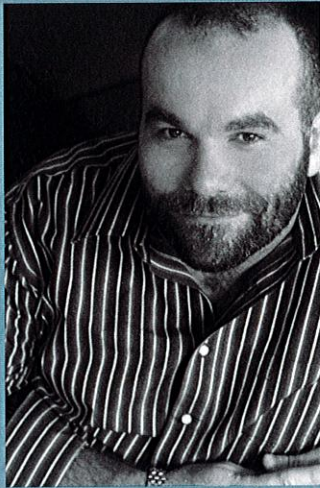
En 2002, le Théâtre du Nouveau Monde produit sa pièce *L'état des lieux*, dans une mise en scène d'André Brassard. Son plus récent texte dramatique, *Bonbons assortis*, a été porté à la scène par René-Richard Cyr au Théâtre du Rideau Vert et par Serge Denoncourt, dans sa version anglaise, au Centaur Theatre. En 2007, il publie un roman, *La traversée des continents*, et sa pièce *Le vrai monde* est mise en scène par René-Richard Cyr au Théâtre Jean-Duceppe.

Six fois boursier du Conseil des Arts du Canada, Michel Tremblay a reçu plus d'une cinquantaine de prix au cours de sa carrière, a été nommé chevalier, puis officier de l'Ordre des Arts et des Lettres de France, chevalier de l'Ordre National du Québec et il a reçu six Doctorats Honoris Causa des Universités McGill, Concordia et UQAM à Montréal, Windsor en Ontario, Stirling en Écosse et du Queen Margaret University College d'Édimbourg en Angleterre. En 1999, il reçoit le Prix du Gouverneur général pour les arts de la scène.

Par l'originalité de son style, la diversité de ses modes d'expression et la profondeur de sa vision du monde, Michel Tremblay se situe parmi les auteurs marquants de notre temps.

À PROPOS DU METTEUR EN SCÈNE

Frédéric Blanchette

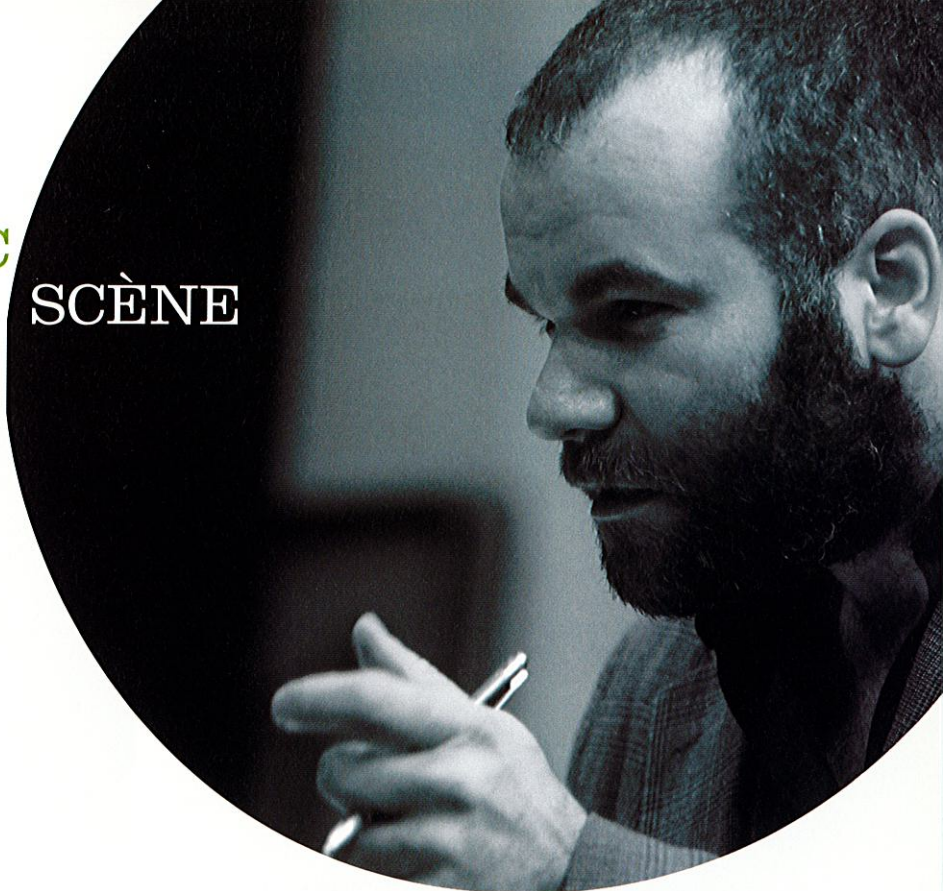


Depuis la fin de sa formation en interprétation au conservatoire d'art dramatique de Montréal, Frédéric Blanchette partage son temps entre le travail de mise en scène, d'écriture pour la scène et le petit écran, et le jeu.

Comme metteur en scène, il a été nommé pour *Cheech* au Gala des Masques dans les catégories révélation de l'année et mise en scène de l'année. Il a aussi mis en scène *Pour faire une histoire courte...* (un texte de son cru), *Gestion de la ressource humaine* de François Létourneau, *Variations sur un temps* de David Ives, *Le périmètre* (son second texte qui lui a mérité le Masque du texte original 2007), *Vague de Fond* de Jean-Guy Legault et Simon Boudreault, *L'envie* de Catherine-Anne Toupin, *Appelez-moi Stéphane* du tandem Meunier-Saïa à l'été 2007. Il vient tout juste de mettre en scène *À présent*, le second texte de Catherine-Anne Toupin pour le Théâtre de la Manufacture.

Sur scène, il a joué notamment dans *Trick or Treat* de Jean-Marc Dalpé, mise en scène de Fernand Rainville (Théâtre de la Manufacture), ou encore dans *Kean* au TNM et *Stampede* de François Létourneau, mis en scène par Claude Poissant au théâtre PaP. Il a aussi tenu le rôle solo dans *Trains fantôme* de Mansel Robinson, mise en scène d'André Perrier à la Petite Licorne qu'il jouera également en tournée en 2008. Depuis 2000, on a pu le voir à la télévision et au cinéma dans *Emma*, *Catherine*, *Fred-Dy*, *Horloge Biologique* et *Les Invincibles*.

ENTRETIEN AVEC LE METTEUR EN SCÈNE



Frédéric, comment avez-vous abordé votre rôle de metteur en scène pour cette pièce?

Il y a autant de manières de faire de la mise en scène qu'il y a de metteur en scène. Il n'y a pas de recette universelle, chacun a sa façon de travailler qui est très personnelle. Ce que je peux dire, c'est que pour moi, la chose la plus importante, c'est l'histoire. Tout doit être au service de l'histoire, de bien la raconter. Je me mets toujours dans la peau du spectateur et pour moi, ce qui maintient mon intérêt que ce soit au théâtre, au cinéma ou à la télévision, c'est la justesse avec laquelle on me raconte une histoire.

Dans le cas de la pièce *Les grandes occasions*, comment avez-vous constitué votre équipe ?

D'abord, le couple Marleau-Sicotte est à l'origine du projet, ils en sont le cœur et l'âme. Car, la pièce est une succession de scènes, qui requièrent une capacité d'interprétation et une intériorité que je savais possible de la part de ces deux grands interprètes. Leur interaction, le fait de croire à 100% à ce couple-là, était indispensable et là encore, je savais pouvoir compter sur leur talent, leur expérience, leur humanité.

Pour ce qui est de l'équipe de concepteurs, j'ai fait appel à des vieux complices, Olivier Landreville au décor, Yves Morin aux arrangements musicaux et André Rioux aux éclairages. Ce sont des gens avec qui je partage le souci de toujours travailler au service de l'histoire pour que le spectateur en suive toujours le fil, que l'intérêt soit constamment renouvelé. À cette belle gang, s'ajoute Michel Robidas aux costumes, avec qui j'ai eu beaucoup de plaisir à travailler.



© Suzane O'Neill

Geneviève Lessard et Frédéric Blanchette en répétition

À PROPOS DES CONCEPTEURS

Olivier Landreville décors

Comment aborder un texte qui se déroule sur une quinzaine d'années et dans plusieurs lieux ? Je ne pouvais pas approcher l'espace scénique sur un plan réaliste, il fallait trouver l'angle. Cet angle qui sous-tend la relation des deux personnages principaux. J'ai donc symbolisé le chassé-croisé des destins par trois escaliers qui se croisent mais qui ne permettent pas de se rejoindre, comme quand on voit un ami qui monte dans un escalier mécanique et que nous sommes dans celui qui descend. La rencontre n'est possible que pendant les quelques secondes où les deux personnes sont au même niveau juste avant de s'éloigner pour ne plus se revoir.

Merci à Frédéric Blanchette pour le plaisir renouvelé. En espérant te recroiser dans un escalier!

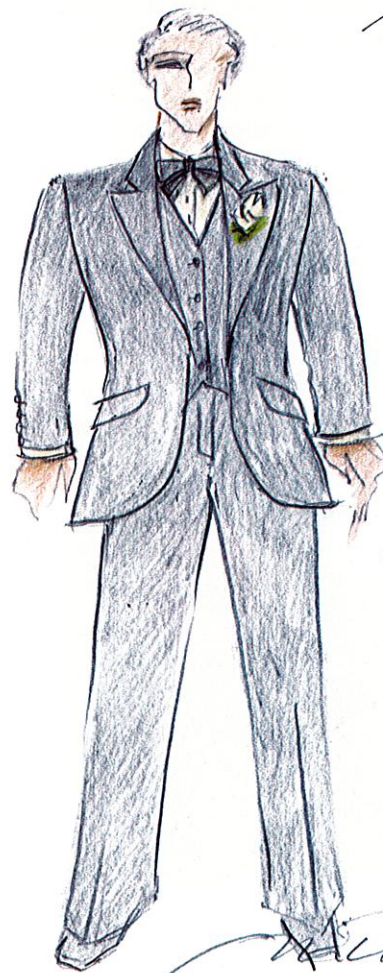


Michel Robidas costumes

Le théâtre, on le sait, est un lieu de rencontre privilégié et pour moi, le moteur de mon travail. Rendre un texte accessible au spectateur...

Le texte de Bernard Slade est composé d'une succession d'événements dans la vie d'un couple après leur séparation. Le défi au niveau des costumes est de marquer le temps qui passe et d'aider le spectateur à situer les différentes situations dans un court laps de temps. Cependant, les costumes ne doivent pas attirer l'attention outre mesure pour laisser place au texte et au jeu des acteurs. Ils se doivent cependant d'être précis et discrets. L'auteur situe l'action dans les années soixante-dix. Frédéric et moi avons convenu de situer la pièce dans un «non-temps» plus près de nous. J'ai tenté de conserver cette couleur d'époque malgré tout, et de toute façon, la mode actuelle est souvent basée sur une relecture des modes antérieures. Finalement, le dernier défi, et non le moindre, consistait à simplifier au maximum les changements de costumes pour ne pas briser le rythme de la pièce. Détails invisibles, mais combien importants !

Trouver le chemin le plus simple pour que la communication soit directe, y apporter les couleurs de l'automne, tout cela pour que vous soyez émus, touchés, ravis. Voilà ce qui m'anime.



Patricia Ruel

accessoires

Mon travail aux accessoires se fait toujours dans le prolongement de la scénographie, dans ce cas-ci avec Olivier Landreville avec lequel je collabore depuis presque 10 ans. L'accessoire précise l'espace, donne les clefs au spectateur. Pour *Les Grandes Occasions*, ce travail est d'autant plus important qu'il est le seul indicateur des lieux parmi cet enchevêtrement d'escaliers. La causeuse donne le salon, le sapin nous donne Noël, le lit nous donne la chambre du cottage. Autant d'éléments disparates auxquels il faut tout de même trouver une unité afin d'avoir un résultat esthétique complétant le projet scénographique.

André Rioux

lumières

Autodidacte, André Rioux a fait ses débuts en 1980 comme technicien de scène au Cégep de Rimouski. Depuis, il a été régisseur, assistant à la mise en scène, directeur technique, directeur de production et directeur de tournée. Il assure la direction technique et de production du théâtre Les gens d'en bas et est directeur de tournée pour le Théâtre la Manufacture. Son intérêt pour l'éclairage de scène s'est manifesté dès ses débuts et est vite devenu son activité principale.

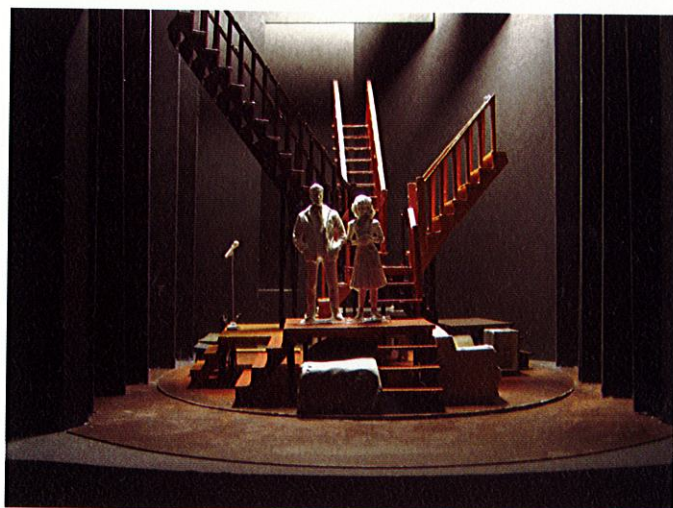
Il a conçu professionnellement plus d'une centaine d'éclairages pour le théâtre principalement. Il a créé la majorité des éclairages du théâtre Les gens d'en bas et il travaille sur la plupart des scènes théâtrales de Montréal et de Québec. Son métier l'amène régulièrement en tournée au Québec, au Canada et en Europe.

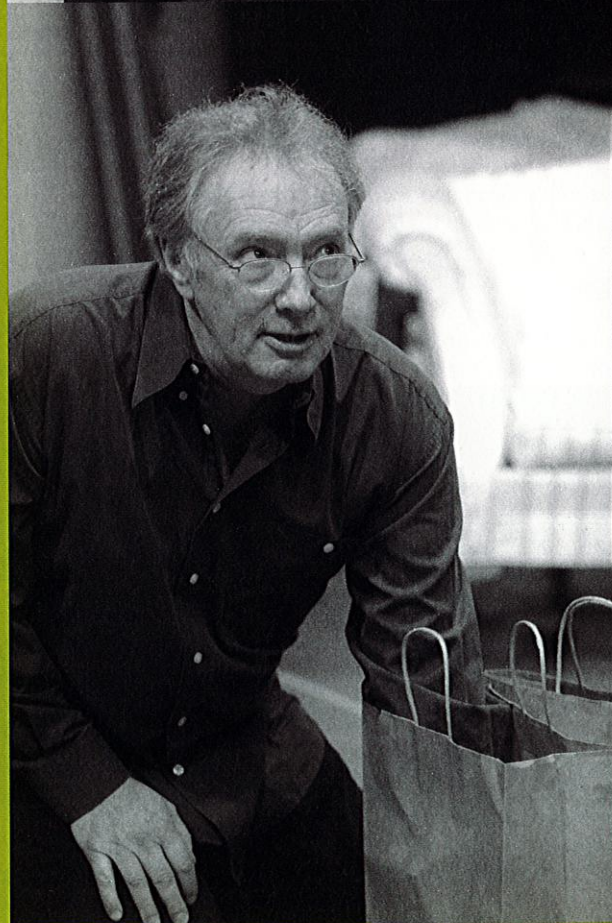
L'Académie Québécoise du Théâtre lui a décerné en 1994 un masque dans la catégorie « meilleur éclairage » pour la production *Le Cygne* du théâtre Les gens d'en bas. Il est également récipiendaire du prix du public étudiant 1998-1999, dans la catégorie « meilleur éclairage » pour la pièce *Des souris et des hommes* au Théâtre Denise Pelletier.

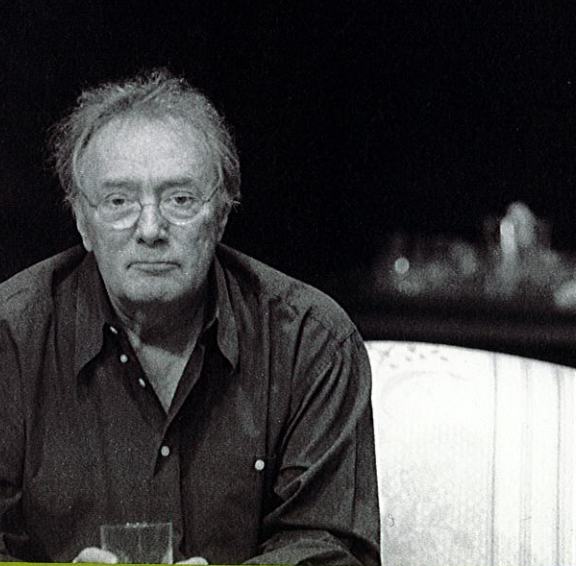
Yves Morin

musique

Je suis au départ un pianiste. Ce qui explique probablement pourquoi c'est souvent du piano qui me vient à l'esprit quand je lis un texte ou que je m'imprègne d'une scène. L'histoire de Louise et Michel m'a donc rapidement évoqué mon instrument préféré... J'imagine que dans *Les grandes occasions*, on aime entendre ce qui nous touche le plus! Merci à Frédéric et à toute l'équipe, et bonne soirée !







MERCURIADES 2007 MODÈLES D'AFFAIRES

LAURÉATE DANS LA CATÉGORIE

Ressources humaines
PME

DEFI
MEILLEURS EMPLOYEURS
2006



VÉZINA

Cabinet de services financiers

4374, avenue Pierre-De Coubertin * bureau 220 *
Montréal (Québec) * H1V 1A6

T (514) 253-5221 * F (514) 253-4453
www.vezinadufault.com

Le Pistou



Pistou bistro

1453, rue Mont-Royal Est
Montréal, Québec
H2J 1Z1
514.528.7242



Pistou déjeuner

4489, rue de la Roche
Montréal, Québec
H2J 3J2
514.527.2900



Ilios

Cuisine méditerranéenne grecque

Spécialité grillades et fruits de mer

Apportez votre vin


15 % de rabais sur présentation du billet

Repas du midi du mercredi au vendredi

Ouvert du lundi au samedi

Réservations de groupes - commandes pour emporter

408, Gifford (coin St-Denis) - (514) 499-0908

Stationnement gratuit après 17 h rue Rivard (coin Gifford)  Laurier
Sortie St-Joseph



銀座 GINZA

RESTAURANT GINZA

fine cuisine japonaise

Sur présentation du billet de théâtre,
obtenez **15%** sur le menu.

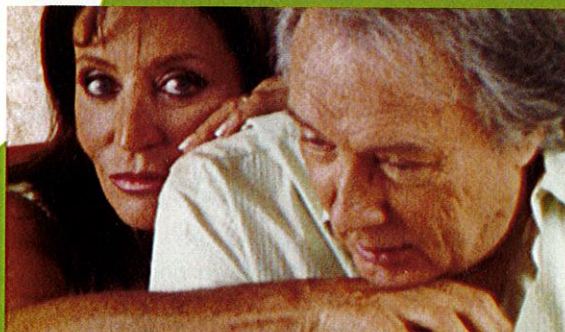
4593 St-Denis, Montréal
(514)904.0073

Heure d'ouverture:
Mardi à Vendredi 11h30 à 22h
Samedi, Dimanche et Lundi 17h à 22h

UNE PIÈCE DE
Bernard Slade
TRADUCTION DE
Michel Tremblay

OCCASIONS

MISE EN SCÈNE DE
Frédéric Blanchette
ASSISTÉ DE
Geneviève Lessard



DISTRIBUTION
Louise Marleau
Gilbert Sicotte

CONCEPTION
DÉCORS
Olivier Landreville

COSTUMES
Michel Robidas

ACCESSOIRES
Patricia Ruel

ÉCLAIRAGES
Andrée Rioux

MUSIQUE
Yves Morin

RÉALISATION
DE LA BANDE SON
Joël Melançon,
Oumf Production

Durée du spectacle :
1h30, sans entracte

À PROPOS DES COMÉDIENS

Louise Marleau Louise



Comédienne, actrice, metteuse en scène, Louise Marleau s'est illustrée au théâtre comme au cinéma. Son talent est largement reconnu, elle est appréciée du public et son travail a été maintes fois récompensé, elle s'est notamment vu décerner le Hugo d'or au Festival de Chicago pour son rôle dans *La femme de l'hôtel*, un prix d'interprétation au Festival

de Berlin pour son rôle dans le film de Léa Pool, *Anne Trister*, et le prix de la Quinzaine de théâtre pour *Mademoiselle Julie* de Strindberg. Elle est une comédienne accomplie, qui passe avec aisance du classique au néo-classique et livre des interprétations plus grandes que nature.

En 2006, pour souligner les quarante ans du CEAD et l'importance de la dramaturgie québécoise, le Théâtre du Rideau Vert a décidé de produire le classique de Marcel Dubé, *Au retour des oies blanches* et d'en confier la mise en scène à Louise Marleau, qui avait tenu avec brio le rôle principal, lors de la première présentation de la pièce. Ce fut, pour elle, l'occasion d'une première mise en scène théâtrale, après deux mises en scène fort appréciées à l'Opéra de Québec, *Manon* de Massenet et *Carmen* de Bizet.

Gilbert Sicotte

Michel



Diplômé de l'École nationale de théâtre du Canada, Gilbert Sicotte s'est fait connaître dans les années 70 avec le Grand Cirque Ordinaire. Il a ensuite fait partie de nombreuses distributions cinématographiques québécoises dont les plus célèbres restent *Les Bons Débarras* de Francis Mankiewicz, *Maria Chapdelaine* de Gilles Carle, *L'enfant*

d'eau de Robert Ménard ou encore plus récemment *La Vie secrète des gens heureux* de Stéphane Lapointe.

Sur scène, il s'est démarqué sous la direction de Gratien Gélinas dans *Ti-Coq*. Il a eu l'occasion de travailler à plusieurs reprises avec le metteur en scène Yves Desgagnés, dans *Tchékhov*, *Tchékhova* au Théâtre du Rideau Vert ou encore dans *La Nuit des Rois* au Théâtre du Nouveau Monde. À la télévision, il s'est distingué dans les *Dames de Cœur* (Prix Gémeaux 1987), *Montréal P.Q.*, *Marguerite Volant*, *Urgence*, *Bouscotte* (Prix Gémeaux 1999), *J.A Bombardier* (Prix Gémeaux 1992) *Fortier* (nomination Métro Star 2004) ou encore *Défect Inc.*

Depuis 1987, Gilbert Sicotte enseigne le théâtre au Conservatoire d'art dramatique de Montréal.

À L'AFFICHE :

MIEUX-ÊTRE

CONFORT

ÉQUILIBRE

PERFORMANCE

SUR PRÉSENTATION
DE CETTE PUBLICITÉ
OBTENEZ
15% DE RABAIS
SUR NOS PRODUITS
ET SERVICES

* REPRODUCTION
ACCEPTÉE

1 866 525-3757
www.medicus.ca

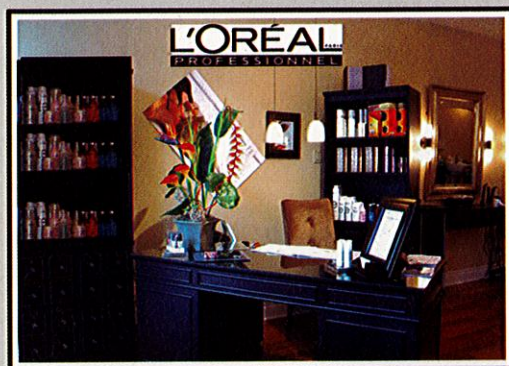
Montréal - Laval - Longueuil - St-Hyacinthe - Valleyfield

EN PRÉSENTATION SPÉCIALE : MÉDICUS

Laboratoire Orthopédique



Médecus



COIFFURE
COLORATION
PERMANENTE
et aussi
EXTENSIONS



MAQUILLAGE



POUR RENDEZ-VOUS: **514 985-4444**

Salon Cabello

4733 St-Denis

10 % DE RABAIS SUR PRÉSENTATION DE VOTRE
BILLET DE SPECTACLE DU THÉÂTRE DU RIDEAU VERT !

VENEZ LES RENCONTRER
POUR UN CHANGEMENT
DE LOOK !

La société sans nom

au Théâtre du Rideau Vert

le 10 février 2008 à 15h

La Société sans Noms, un groupe d'acteurs, présentera, en collaboration avec le Théâtre du Rideau Vert, une série de trois lectures publiques d'œuvres théâtrales qui ont marqué la dramaturgie universelle, mais qui sont rarement, voire jamais à l'affiche.

La règle du jeu : Seules seront choisies des pièces ayant des **NOMS** comme titre.

Le paradoxe : Les **NOMS** des comédiennes et comédiens de la distribution seront tenus secrets jusqu'à la dernière minute pour privilégier le texte. Seuls les spectateurs pourront connaître in extremis les **NOMS** des personnages.

Quand : La deuxième du trio de lectures aura lieu le dimanche 10 février 2008 à 15h.

Où : Théâtre du Rideau Vert, 4664, rue St-Denis, Montréal (métro Laurier)

Quoi : *Solness le constructeur* de Ibsen
Pièce créée le 19 janvier 1893 au Lessing Theater de Berlin, la première adaptation française eut lieu au théâtre de l'Œuvre le 3 avril 1894.

Combien : 10 \$ - 7 \$ (étudiants), en vente à la billetterie du Théâtre du Rideau Vert, via le site www.rideauvert.qc.ca ou au 514 844-1793.

La première lecture publique tenue en novembre 2007, *Ruy Blas* de Victor Hugo, a attiré quelque 200 personnes et a réuni les comédiens Denis Bernard, Gérard Poirier, Hélène Florent, Louise Laprade, David Savard, Carl Poliquin, Jean-Pierre Chartrand, Martine Francke, Gilbert Turp, Catherine Allard et Édith Arvisais dans une mise en lecture de Denis Bernard. Le mystère demeure entier quant à la prochaine distribution. La troisième lecture se tiendra le 13 avril 2008.



ANTHRACITE DIFFUSION

Espaces intérieurs

Né à Trois-Rivières en 1967, **Pascal Douville** commence à dessiner dès sa jeune enfance. Très vite, il est considéré comme un enfant doué pour le dessin. Son rêve à l'époque; faire des bandes dessinées.

Ses premières études furent en graphisme, ce qui l'amena à travailler comme sérigraphe. Cet emploi le mit en contact avec les encres, les couleurs mais surtout les taches qui le fascinaient.

En 1986, il devient copropriétaire d'une petite boutique où il travaille comme dessinateur de vêtements pendant deux ans. Après quoi, il déménage à Montréal pour y étudier le dessin de mode à l'Académie Internationale de Mode et Design. C'est d'ailleurs grâce à cette

Son désir; créer, inventer, expérimenter... Depuis 1992, il travaille auprès de couturiers québécois dont Vénére, Zénobia, Magique Society, Dubuc, Denis Gagnon.

C'est en 2004 qu'il fit sa première exposition au Sablo-Kafé à Montréal où il présenta une série d'images digitales imprimées sur canevas.

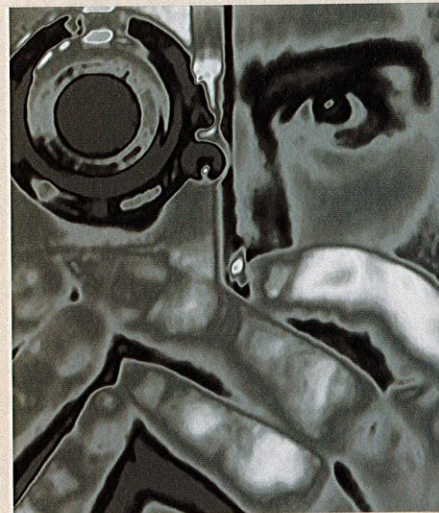
Figurative ou abstraite, sa démarche est motivée par la spontanéité de l'émotion, par l'expérimentation du trait, de la forme, de la texture et de la couleur.

ESPACES INTÉRIEURS

Débutée à la fin de l'année 2006, la série « espaces intérieurs » se voulait pour l'artiste, un renouveau, une nouvelle étape plus profonde, une démarche intuitive qui le guida vers ces états où la communication se vit sans mot et sans mouvement.

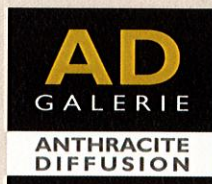
Textures, ambiances, symboles appelant chez l'artiste une réflexion sur la dimension intérieure de la nature humaine.

Bien que certaines œuvres furent vendues depuis mars 2007, la série se poursuit, évolue et inspire des sous-catégories qui reflètent son travail le plus personnel jusqu'à présent.



« ... ces états où la communication se vit sans mot et sans mouvement. »

formation, où il survole l'histoire de l'art lors de ses cours, qu'il commence à peindre ses premières toiles de manière autodidacte.



ANTHRACITE DIFFUSION

Agence artistique : Marie France Belso

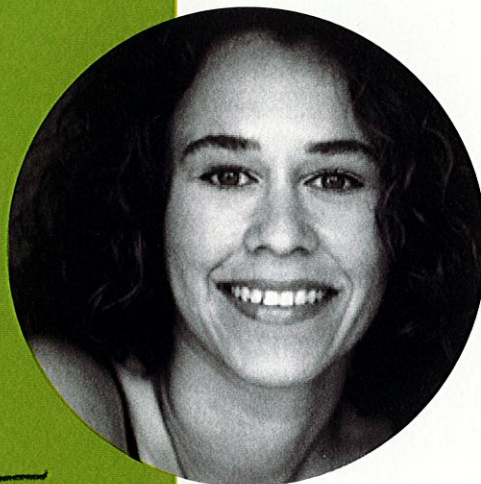
www.anthracitediffusion.com

info@anthracitediffusion.com

(514) 577-4650

Le TRV est fier de présenter la relève

L'urgence du geste



FESTIVAL
DU
JAMAIS
LU.

7^e ÉDITION

Que représente le geste de l'écriture pour un auteur québécois du troisième millénaire? Alors que les grands combats identitaires semblent derrière nous, que notre révolution a déjà eu lieu, tranquillement certes, mais quand même, et que les technologies prennent le pas sur le côté artisanal des choses, quelle urgence y a-t-il d'écrire du théâtre? Est-ce nécessaire de ressentir un sentiment d'urgence pour prendre la plume? Comment se fait-il que nous écrivions tant de textes sur les relations interpersonnelles et si peu sur les enjeux socio-politiques du Québec? Ce sont ces questions qui alimenteront la ligne éditoriale de la 7^e édition du Festival du Jamais Lu, dont le thème est : l'urgence.

Afin de partager les réflexions des auteurs de la génération montante, vous trouverez dans chacun des programmes du Rideau Vert, une entrevue, réalisée avec un dramaturge de la relève, visant à mieux comprendre le geste d'écriture et l'urgence de la parole qu'il contient.

DEUXIÈME GESTE

ANNIE RANGER

COMÉDIENNE ET AUTEURE

FJL : Annie, le texte que tu présenteras au Festival en mai sera ton deuxième signé en solo. Le premier, *La Cadette*, était très personnel. Celui-ci, *L'effet du temps sur Matevina*, semble plus engagé, plus englobant. Comment expliques-tu ce changement de ton ?

Annie Ranger : Je devais d'abord écrire *La cadette*, c'était plus fort que moi. Parler de mes angoisses face à ma petite soeur déficiente intellectuelle. J'y revenais constamment. J'ai pris mon courage à deux mains et j'ai plongé à fond pour raconter une partie de ma vie, mais théâtralisé bien entendu. Partager cette histoire m'a libérée d'une certaine façon et j'ai l'impression d'avoir fait du bien à plein de gens. Avec *L'effet du temps sur Matevina*, c'est maintenant la Annie passionnée d'histoire et de politique qui parle.

FJL : À ton avis, doit-on ressentir un sentiment « d'urgence » pour écrire du théâtre ?

A. R. : Je ne crois pas. Il y a des choses beaucoup plus urgentes et importantes qu'écrire pour le théâtre. C'est un travail comme un autre. On cherche à écrire la plus belle histoire, trouver un moment d'universalité, dépeindre l'humanité avec justesse... Il est peut-être plus facile d'écrire quand on est fouetté par un sujet et que de fortes émotions nous transportent tout au long de l'écriture.

FJL : Est-ce ce que tu dirais qu'il y a une certaine forme d'urgence qui anime tout de même ton projet d'écriture actuel ?

A. R. : Oui, bien sûr. Dans *L'effet du temps sur Matevina*, je me suis inspirée de l'actualité et des citoyens qui prennent la parole. Je me suis questionnée sur l'impact de celle-ci. Les gens qui portent des idées m'impressionnent. Ils sont convaincus, arrivent à joindre des gens à leur projet et doivent surtout se débattre devant ceux qui pensent le contraire d'eux. J'ai autant d'admiration pour l'anarchiste qui confronte un policier pendant un sommet, que pour l'altermondialiste qui participe à un forum, que pour nos politiciens qui mènent des vies de fous. Quel courage! Dans cette pièce, je parle d'urgence. Les personnages doivent agir avant que leur pays ne leur ressemble plus.

FJL : Pourquoi, à ton avis, l'engagement politique et social est si important ? Crois-tu au réel impact de l'écriture et du théâtre ?

A. R. : J'ai choisi un métier qui m'amène à réfléchir sur l'humain et où l'on parle d'émotions. Je dois et je veux rester sensible à ce qui m'entoure. Pour ça, je dois comprendre dans quel monde je vis, je ne peux en faire abstraction. Je crois que le théâtre est l'un des derniers endroits qu'il nous reste pour nous réunir, nous recueillir et réfléchir à un sujet ou remettre en question notre façon de voir le monde. Que des femmes et des hommes prennent la scène pour s'exprimer a un impact, c'est une marque dans le temps. Le théâtre remplace en quelque sorte les églises. Je crois que les humains ne sont pas faits pour vivre seuls et avoir chacun leur condo. Moi, j'aime l'esprit de collectivité qu'on retrouve au théâtre. Pour que l'acte théâtral existe, il faut d'abord être deux.

FJL : Parfois je regarde le contexte actuel de notre société et je suis déprimée. Parfois, au contraire, je regarde la fougue que la nouvelle génération a à débattre, à défendre ses valeurs, à lutter pour l'avancement de notre communauté et je me réjouis. Où en es-tu toi ? Es-tu plutôt optimiste ou pessimiste pour l'avenir des choses ?

A. R. : Belle question! Je pense un peu comme toi; mon degré d'optimisme varie chaque jour. Parfois, je me déçois moi-même. Il y a des jeunes qui récupèrent tout et qui achètent équitables dès qu'ils le peuvent et à côté il y a ceux qui changent de cellulaire chaque année et qui s'endettent pour avoir le dernier Nintendo. Il faudra bien un jour élire des politiciens qui auront du chien et qui nous obligeront à nous prendre en main. Aujourd'hui, j'ai l'impression que nous sommes trop lents à changer. Je rêve qu'on soit bousculé.

FJL : En terminant, en tant qu'artiste citoyenne, qu'espérerais-tu voir advenir au cours de ta pratique d'auteure ? Comment rêves-tu de t'insérer dans ta communauté ?


A. R. : Déjà avec le Théâtre I.N.K. que je codirige avec Marilyn Perreault, je réalise des choses auxquelles je ne rêvais même pas. J'aimerais avoir suffisamment de contrats d'auteure et de comédienne pour déléguer certaines tâches administratives. Je rêve de créer tous les jours de la semaine, d'écrire à partir de recherche où tous les artistes seraient impliqués dès le début dans le processus de création. J'aimerais aussi un jour faire de la mise en scène. Je souhaite que le théâtre soit plus accessible et que tout spectateur soit un jour bouleversé comme je l'ai été un jour. Sentir l'ivresse d'être là tous ensemble, acteurs et spectateurs, suspendus à la beauté de la poésie, du sens et de la profondeur humaine.

FJL : Merci beaucoup Annie. Bonne continuation pour l'écriture de ton texte!

Propos recueillis par Marcelle Dubois

FESTIVAL
DU
JAMAIS
LU

**L'EFFET DU TEMPS
SUR MATEVINA
de Annie Ranger
sera présenté
à la 7^e édition du
FESTIVAL DU JAMAIS LU
Du 2 au 11 mai 2008**




Le Silence de la Mer
Vercors

Présenté par **TERRE DES HOMMES**
26 février au 9 mars 2008 20h (dimanche 15h)
Théâtre La Chapelle 3700 St-Dominique
Billetterie (514) 843-7738
www.lachapelle.org

Mise en scène Marc Beaupré
Interprété par Renaud Paradis René-Daniel Dubois
Sylvie De Morais-Nogueira
Concepteurs Étienne Boucher Patricia Ruel
information www.terredeshommes.ca

CARTE PREMIÈRES **LA CHAPELLE**
Conseil des Arts du Canada Canada Council for the Arts

Où stationner ?



Un stationnement à 5 \$ est accessible à proximité du Théâtre du Rideau Vert, coin Drolet et Marie-Anne, à l'arrière de la Librairie Renaud-Bray.

CENTAUR THEATRE COMPANY PRESENTS

WINNER
2005 Governor General's Award for Drama
The Dora Mavor Moore Award for Outstanding New Play
2005 MECCA Award for Best Visiting Production

Necessary Angel's production of

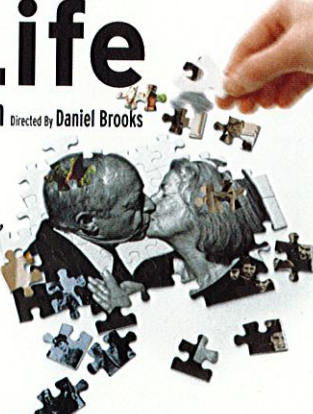
Half Life

By John Mighton Directed by Daniel Brooks

"See it immediately"
- CBC Radio Canada

"An unforgettable experience"
- The Globe and Mail

"The best combination of Canadian writing, acting and direction I've seen"
- National Post

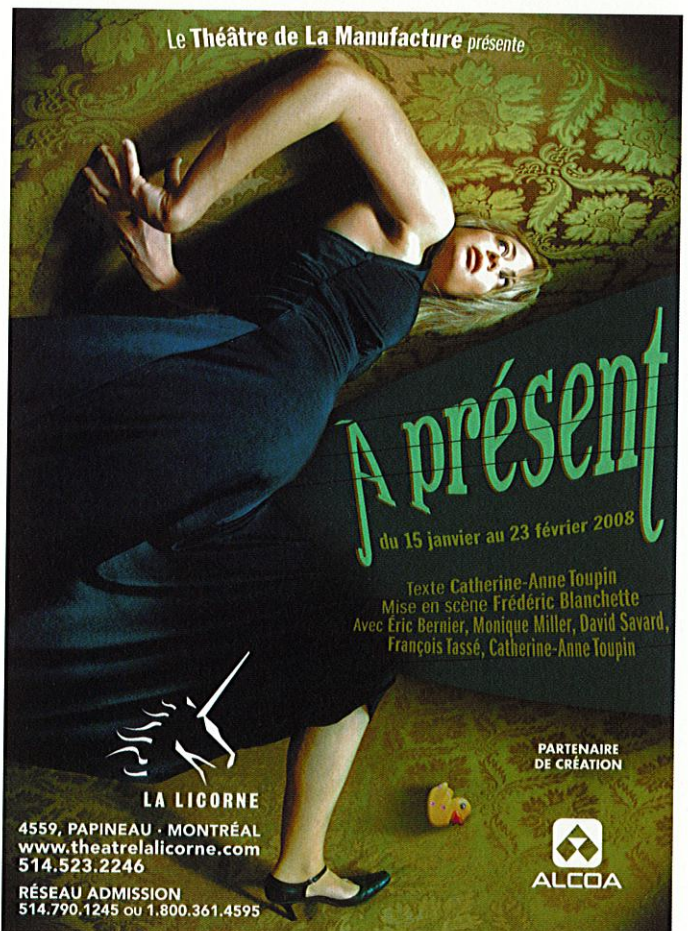


JANUARY 29-FEBRUARY 24, 2008
STARRING (IN ALPHABETICAL ORDER)
RICHARD CLARKIN, LAURA DE CARTERET, BARBARA GORDON,
CAROLYN HETHERINGTON, MAGGIE HUCULAK, ROBERT PERSICHINI, ERIC PETERSON,
DANY LYNE. SET AND COSTUME DESIGNER ANDREA LUNDY. SOUND AND MUSIC RICHARD FEREN

CENTAUR THEATRE COMPANY **BOX OFFICE (514) 288-3161**
www.centaurtheatre.com

The Gazette MONTREAL'S WATCHING

Le Théâtre de La Manufacture présente



A présent

du 15 janvier au 23 février 2008

Texte Catherine-Anne Toupin
Mise en scène Frédéric Blanchette
Avec Eric Bernier, Monique Miller, David Savard,
François Tassé, Catherine-Anne Toupin

LA LIGORNE
4559, PAPINEAU - MONTRÉAL
www.theatrelaligorne.com
514.523.2246

RÉSEAU ADMISSION
514.790.1245 ou 1.800.361.4595

PARTENAIRE DE CRÉATION
ALCOA

Le TRV remercie ses commanditaires

GRAND PARTENAIRE

QUEBECOR

Penser média



Théâtre du Rideau Vert

Conseil d'administration

Antonine Maillet	PRÉSIDENTE D'HONNEUR, écrivain
Pierre Lampron	PRÉSIDENT, Vice-président aux relations institutionnelles, Quebecor Média inc.
Daniel Picotte	SECRÉTAIRE, Avocat Fasken, Martineau, Dumoulin, S.R.L.

ADMINISTRATRICES ET ADMINISTRATEURS

Richard Aubry	Consultant en énergie
Lorraine Beaudry	Directrice générale, Théâtre du Rideau Vert
Lise Bergevin	Directrice générale, Leméac Éditeur
Sylvie Cordeau	Vice-présidente, Communications, Quebecor Média inc.
Sylvain De Champlain	Planificateur financier
Pierre Desroches	Consultant
Denis D'Etcheverry	Président, Fondation du Théâtre du Rideau Vert
Jacques Dorion	Président, Carat Strategem
Denise Filiatrault	Directrice artistique, Théâtre du Rideau Vert
Christiane Germain	Coprésidente, Groupe Germain inc., Hôtel Le Germain
Yves Masson	Associé principal, Saine Marketing
John Parisella	Président, BCP

LE THÉÂTRE DU RIDEAU VERT EST MEMBRE DE TAI.

Des offres avantageuses



Abonnement 3 spectacles (pour les pièces 2, 3 et 4)

- Une réduction jusqu'à 33% sur le prix régulier des billets.
- Des sièges de choix.
- Possibilité d'échanger vos billets 24 h avant le spectacle, sans frais
- Envoi des billets par la poste sans frais.
- Tarifs privilégiés pour les spectacles hors-saison du Théâtre du Rideau Vert.
- 3 programmes de pièces gratuits.

Abonnements par téléphone du lundi au vendredi de 9 h à 17 h au 514 845-0267,
par fax 514 845-0712,
Internet (www.rideauvert.qc.ca)
ou par la poste au 355, rue Gilford, Montréal (Qc) H2T 1M6

Le CARNET PASSEPORT de 6 billets

- Ce carnet de 6 billets peut être utilisé pour la pièce de votre choix* et le nombre de places de votre choix (dans la limite des places disponibles).
 - Vous bénéficiez d'une réduction de 15% sur le prix régulier des billets.
 - Valide uniquement pour la saison 2007-2008
- * **Supplément de 13,50 dollars pour *Sweet Charity***

CERTIFICATS-CADEAUX 2007-2008

- Simples et efficaces, les certificats cadeaux sont offerts par tranche de 5 \$ et de 10 \$.
- Valides uniquement pour la saison 2007-2008

Avantages pour tous

- Le jour du spectacle, sur présentation de votre billet, profitez de réductions accordées chez nos partenaires restaurateurs dont la liste se trouve aussi au rideauvert.qc.ca
- **Café Bistro Cibo**, 480, rue Gilford, Montréal 514-527-4169
Réduction de 15% sur le menu et stationnement gratuit pour la durée du repas et du spectacle
- **La Piata**, 4723, rue St-Denis, Montréal 514-843-0268
Réduction de 15% sur la table d'hôte
- **Restaurant Ilios**, 408, rue Gilford, Montréal 514-499-0808 Réduction de 15% sur le menu et la table d'hôte. Stationnement gratuit pour la durée du repas et du spectacle
- **Rôtisserie St-Hubert**, 4462, rue St-Denis, Montréal 514-844-9521
Réduction de 15% sur le menu
- **Thai Pot**, 404, rue Gilford, Montréal 514-842-1988
Réduction de 15% sur le menu

L'équipe du Théâtre du Rideau Vert

FONDATRICES

Yvette Brind'Amour – Mercedes Palomino



DIRECTION

Lorraine Beaudry, directrice générale

Denise Filiatrault, directrice artistique

ADMINISTRATION

Francette Sorignet, adjointe administrative

Danielle Gagnon Dufour, secrétaire-réceptionniste

Lise Brunet, responsable des abonnements

PRODUCTION

François Perrier, directeur de production

Alexandre Brunet, chargé de projet

ÉQUIPE DE SCÈNE

Geneviève Lessard, régisseur

Claude Barsetti, chef machiniste

Stéphane Pelletier, régie son

Alexandre Michaud, régie éclairage

Louisanne Lamarre, habilleuse

DÉCOR

Atelier de décor PRISME 3

COSTUMES

Atelier de costumes Dominique Dubé

Eve-Line Leduc, assistante

Louis Bond, coiffure

France Signori, maquillage

COMMUNICATIONS

Catherine Escojido, directrice des communications

Julie Racine, attachée de presse

Suzane O'Neill, photographe de production

Angelo Barsetti, photographe de l'affiche

Folio et Garetti, graphistes

SERVICES AU PUBLIC

Olivier Loiselle, gérant de salle

Hugo Lecavalier, gérant de salle adjoint

Marcel Girard, responsable accueil

Normand Petit, concierge

BILLETTERIE

Ann-Julie Beaulieu

Johanne Caron

Liviène-Hélène Grenier

Marianne Paquette

Myriam Savard

Mickaël Bruneau

Miguel Doucet

Brigitte Ménard

Florence Turgeon-Provost

Nancy Simic

ACCUEIL

Vivianne Barsetti

Sara-Éva Gonzalez

Marie-Michèle Laplace-Vallières

Élisa Léveillée

Justin Sirois-Marcil

Geneviève Doucet

Audrey Jacob

Marie-Hélène Lemarbre

Catherine Pilon-Dion

Sonia Therrien

COMPTABILITÉ

Denis Pelletier, directeur des finances

Yolande Maillet, comptable

Dominique Vézina, commis comptable

CONSEILLERS

Gabriel Groulx, c.a., vérificateur,

Associé de Raymond Chabot Grant Thornton

FONDATION

Denis D'Etcheverry, président

Hélène-Claire Émond, agente de développement

Ce programme est produit en 5 000 exemplaires par le Théâtre du Rideau Vert à l'intention de ses abonnés et spectateurs.

Coordination et contenu : **Catherine Escojido**

Rédaction et suivi de production : **Julie Racine**

Publicité : **Hélène-Claire Émond**, 514-845-3022

Graphisme : **Folio et Garetti**

Impression : **Quebecor**

Dépôt légal

Bibliothèque nationale du Québec, 1^{er} trimestre 2008

« C'est une belle carte.
Je savais pas que vous
aviez des belles cartes
comme ça.
Moi, j'ai jamais consulté
de psychologue. »

UNE CRÉATION DE
Pier-Luc Lasalle

CONSTRUCTION

MISE EN SCÈNE DE
Daniel Roussel
ASSISTÉ DE
Manon Claveau



DU 25 MARS AU 19 AVRIL 2008

DISTRIBUTION **HÉLÈNE BOURGEOIS LECLERC | VINCENT-GUILLAUME OTIS | DANIELÈ PANNETON | ROGER LA RUE | CAROLINE BOUCHARD | JEAN-MOÏSE MARTIN**

CONCEPTEURS **François Barbeau | Claude Accolas | Josée Bergeron Proulx | Guy Alexandre Morand**

PHOTOS : Stéphane Dumais, Maxime Tremblay, Véro BonCompagni, Robert Laliberté, Julie Perreault, Maxime Côté

Tournée My Fair Lady

**À LA DEMANDE GÉNÉRALE,
PARTOUT AU QUÉBEC
À VOIR, À REVOIR OU
À OFFRIR EN CADEAU !**

Ste-Foy 10 - 11 - 12 janvier	Salle Albert-Rousseau 1-877-659-6710
Chicoutimi 17 - 18 janvier	Auditorium Dufour 418-549-3910
Gatineau 22 - 23 janvier	Salle Odysée 819-243-2525
Drummondville 26 - 27 janvier	Centre culturel de Drummondville 1-800-265-5412
Sherbrooke 2 février	Salle Maurice-O'Bready 819-820-1000
St-Jean-sur-Richelieu 8 - 9 février	Théâtre des Deux-Rives 450-358-3949
Terrebonne 15 - 16 février	Théâtre du Vieux Terrebonne 450-492-4777
Trois-Rivières 21 - 22 - 23 février	Salle J.-Antonio-Thompson 1-866-416-9797
L'Assomption 1er - 2 mars	Théâtre Hector-Charland 450-589-9198 poste 5
Granby 5 - 6 mars	Palace 450-375-2693 x 5
Joliette 8 - 9 mars	Salle Rolland Brunelle 450-759-6202
Laval 14 - 15 mars	Salle André-Mathieu 450-667-2040
Valleyfield 21 - 22 mars	Salle Albert-Dumouchel 1-800-842-5794
Ste-Thérèse 28 - 29 mars	Théâtre Lionel-Groulx 450-434-4006
St-Hyacinthe 4 - 5 avril	Salle Desjardins 450-778-3388

THÉÂTRE DU RIDEAU VERT



En coproduction avec



PRODUCTION JUSTE POUR RIRE

Le Théâtre du Rideau Vert se réserve le droit d'apporter des changements à la programmation et à la distribution, sans préavis.

